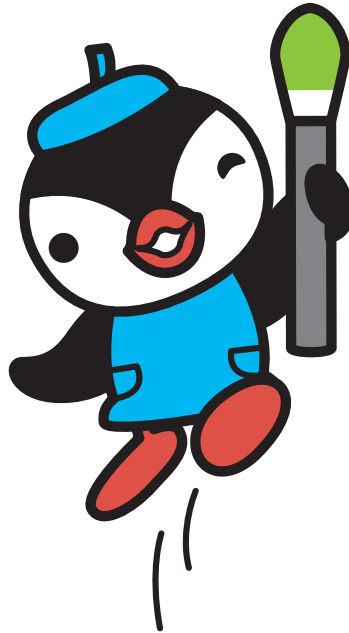


令和8年度 JA共済

第55回 県下小・中学生交通安全ポスターコンクール

募集要項



© 2006 JA-KYOSAI

ポスターコンクールキャラクター  
「ガショー」

主催： JA・JA共済連栃木

後援： 栃 木 県  
栃木県教育委員会  
栃木県警察本部  
栃木県交通安全協会  
下野新聞社  
栃 木 放 送  
エフエム栃木  
とちぎテレビ  
日本農業新聞  
JA栃木中央会

# 第55回 J A 共 済 県 下 小 ・ 中 学 生 交通安全ポスターコンクール募集要項

## I 趣 旨

J A 共済では、組合員およびその家族ならびに地域住民の生命・財産を危険から守るための保障活動・地域貢献活動に積極的に取り組み、「しあわせの輪」をひろげるよう努力しています。

その一環として幼児から高齢者まで各世代を対象にした交通安全教室など、交通事故をなくすための啓蒙活動を実施しています。さらに地域の人々に対して交通安全思想を幅広く訴え、あわせて児童・生徒の図画工作・美術教育の高揚をはかることを目的として、小・中学生を対象とした「交通安全ポスターコンクール」を実施するものです。

## II 募集要項

### 1. 応募資格

農業協同組合（以下「JA」という）の所在区域内の小学校および中学校（義務教育学校等含む）、特別支援学校の小学部・中学部（以下「小・中学校」という）に在籍する児童・生徒とします。

### 2. 応募先

作品の応募先については、学校が所在している区域内のJA(P8参照)または、全国共済農業協同組合連合会 栃木県本部※（以下「JA共済連栃木」という）への直送とします。

※送付先 〒320-0027 宇都宮市埴田4丁目2番15号

### 3. 応募点数

児童・生徒の作品の中から優秀作品を各学校1学年1点とします。

### 4. 課 題

- (1) 子ども向けまたは歩行者向けの交通安全ポスター（児童・生徒に交通法規や規則を守らせようとするもの。）
- (2) 運転者向けの交通安全ポスター（自動車〔農耕作業用自動車を含む〕・バイク・自転車などを運転する人に交通事故の防止を呼びかけるもの。）

### 5. 締 切 日 令和8年9月4日（金） 必着

### 6. 作品応募規格

#### (1) 応募作品

- ① 応募作品は、本人の作品であり未発表のもので、かつ模作でないものに限ります。
- ② 応募作品は、交通法規や規則に反しないものとします。

〈例〉

- ㊦ 車は左側、歩行者は右側通行とするなど、交通ルールに合ったものとする。
- ① 信号機の色は、運転者から見て、左から **青・黄・赤** と正しく配列し、歩行者・自転車専用については、**赤** と正しく配列する。
- ㊧ 単に手をあげているだけでは、交通安全上問題があるので、まず「右左をみて」など安全確認を優先させる。
- ① 車の運転者および全ての同乗者は、シートベルトを正しく着用している。
- ㊨ 6才未満の乳・幼児については、チャイルドシートを正しく使用している。  
※ シートベルト・チャイルドシートについては、描画もれが多いので、ご注意ください。
- ㊩ 自転車に乗っている場合は、ヘルメットを正しく着用している。  
※ アゴヒモの着用については、描画もれが多いので、ご注意ください。

- ③ 応募作品は、固有の名称が記入されていないものとします。（名称が特定できるマークを含みます。）

〈例〉

- 車 両 → メーカー名（メーカーが特定されるマークを含む）、車名、ナンバープレート、営業車番号等。
- その他 → 人物の衣服・持ち物のメーカー名、アニメキャラクター、商標等。風景の中の商店・ビルの名前の看板等。

- ④ 応募作品の標語および言葉の使用については、特に制約をもうけません。また、標語を使用する場合には、既製・創作のもの等を問いません。ただし固有の名称（商品名等）は、使用しないでください。

（注1）交通安全ポスターコンクールでは、例年交通法規に反しているものや、標識の書き間違い、固有の商品名・商標等を使用しているため審査の対象外になるケースが多く見られますので、上記の作品応募規格にご留意ください。  
（注2）農耕作業用自動車を描く場合は、公道での交通事故防止を呼びかけるものが対象となります。

## (2) 作品の規格・材質

- ① サイズ 四つ切サイズ（約54cm×約39cm）※  
タテ・ヨコ自由  
※規格外の作品は、すべて審査の対象外とします。
- ② 画 材 描画材料は特に制限をもうけません。

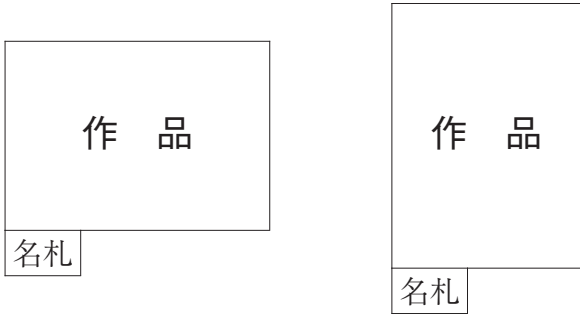
(3) 学校名・学年・氏名の記入

作品の裏面へ学校名・学年・氏名を必ず記入してください。

(4) 名札のはりつけ・記入方法

次の例に示すように、タテ8cm×ヨコ12cm程度の別紙（コピー用紙など）に、県名、学校名、学年、氏名、所属JA名を明記し、応募作品ごとに左下に必ずはりつけてください。

〈例〉



(作 品) フリガナも必ず記入してください。

県 名	栃 木 県
フリガナ	
学 校 名	市・町・私立 学 校
学 年	第 1 学 年
フリガナ	
氏 名	
フリガナ	
J A 名	J A

8 cm

※名札は、コピー用紙などを使い、作品の左下にはってください。  
また、県名、JA名等が明記されていない場合は、審査対象としないことがあります。

12 cm

(5) 郵送等の注意

応募作品の提出、郵送等につきまして、作品に折り目をつけたり破損させたりしないように特に注意してください。万一、作品が破損し、審査にたえない場合には、審査対象といたしません。

(6) そ の 他

作品の応募にあたっては、別添交通安全ポスターコンクール出品目録を必ず添えてください。

### Ⅲ 審 査

#### 1. 審 査

##### (1) 審 査 方 針

応募作品の審査は次のことに重点をおく。

○課題の主旨に合致し、色彩感覚・構図などポスターとしてすぐれていること。

○個性的・創造的なものであること。

##### (2) 審 査 委 員

栃 木 県	1	名
栃 木 県 教 育 委 員 会	1	名
栃 木 県 警 察 本 部	1	名
栃 木 県 交 通 安 全 協 会	1	名
栃木県中学校教育研究会美術部会会長	1	名
栃木県小学校教育研究会図画工作部会会長	1	名
下 野 新 聞 社	1	名
栃 木 放 送	1	名
エ フ エ ム 栃 木	1	名
と ち ぎ テ レ ビ	1	名
日 本 農 業 新 聞 会	1	名
J A 栃 木 中 央 会	1	名
J A 共 済 連 栃 木	1	名

#### 2. 賞

##### (1) 特 別 賞

知 事 賞	2 点	賞状と副賞
教 育 長 賞	2 点	賞状と副賞
警 察 本 部 長 賞	1 点	賞状と副賞
交 通 安 全 協 会 会 長 賞	1 点	賞状と副賞
下 野 新 聞 社 長 賞	1 点	賞状と副賞
栃 木 放 送 社 長 賞	1 点	賞状と副賞
エ フ エ ム 栃 木 社 長 賞	1 点	賞状と副賞
と ち ぎ テ レ ビ 社 長 賞	1 点	賞状と副賞
日 本 農 業 新 聞 会 長 賞	1 点	賞状と副賞
J A 栃 木 中 央 会 会 長 賞	1 点	賞状と副賞

- (2) J A 共済連栃木県本部長賞
- |     |         |       |
|-----|---------|-------|
| 金 賞 | 各学年 1 点 | 賞状と副賞 |
| 銀 賞 | 各学年 2 点 | 賞状と副賞 |
| 銅 賞 | 各学年 3 点 | 賞状と副賞 |
| 佳 作 | 各学年若干点  | 賞状と副賞 |
- (3) 参 加 賞

出品者（各学校 1 学年 1 名）全員に記念品を贈呈します。

### 3. 入賞発表

- (1) 入賞作品の発表（氏名、学校名等を含む）は、10月末頃に J A 共済連栃木のホームページ等において発表します。
- (2) 入賞作品の展示会は、10月末～11月上旬頃に宇都宮市内にて開催します。  
詳細は、10月末頃に J A 共済連栃木のホームページ等において発表します。

### 4. 表 彰

- (1) 特別賞については、表彰式を開催し受賞者に伝達します。
- (2) J A 共済連栃木県本部長賞については、J A または J A 共済連栃木を通じて該当学校宛に賞状ならびに副賞を伝達します。

## IV 著作権の取扱いについて

応募作品の著作権および作品の二次使用等にかかる一切の権限（著作者人格権を侵害しない程度の加工を含む）は、応募のときから期間の制限なく J A 共済連に帰属するものとします。

なお、全国本部が作品を使用する場合、標語・色等を補作することがあります。

## V 個人情報について

応募者氏名、学校名等については、応募者名簿を作成する等のコンクール業務に必要な範囲でのみ利用いたします。また、入賞者については、上記Ⅲ 3 のとおりといたしますのであらかじめご了承ください。

## VI 作品の取扱いについて

応募いただいた作品については、返却いたしませんので、ご注意ください。

## Ⅶ 全国コンクールへの出品について

### 1. 出品作品

栃木県コンクールにおいて金賞を受賞した作品

### 2. 賞（予定）

#### (1) 個人

##### ① 内閣府特命担当大臣賞

小学生 低学年（1年～3年）	1点	賞状と副賞
小学生 高学年（4年～6年）	1点	賞状と副賞
中学生	1点	賞状と副賞

##### ② 農林水産大臣賞

小学生 低学年（1年～3年）	1点	賞状と副賞
小学生 高学年（4年～6年）	1点	賞状と副賞
中学生	1点	賞状と副賞

##### ③ 警察庁長官賞

小学生 低学年（1年～3年）	1点	賞状と副賞
小学生 高学年（4年～6年）	1点	賞状と副賞
中学生	1点	賞状と副賞

##### ④ 文部科学大臣賞

小学生 低学年（1年～3年）	1点	賞状と副賞
小学生 高学年（4年～6年）	1点	賞状と副賞
中学生	1点	賞状と副賞

##### ⑤ 家の光協会会長賞（ちゃぐりん賞）

小学生 低学年（1年～3年）	2点	賞状と副賞
小学生 高学年（4年～6年）	2点	賞状と副賞
中学生	2点	賞状と副賞

##### ⑥ 全国共済農業協同組合連合会会長賞

金賞	各学年	1点	賞状と副賞
銀賞	各学年	2点	賞状と副賞
銅賞	各学年	3点	賞状と副賞
佳作	各学年	7点	賞状と副賞

##### ⑦ 参加賞

全国コンクール参加者全員に記念品を贈呈します。

## (2) 団 体

### ① 優秀学校賞 賞状と副賞

内閣府特命担当大臣賞、農林水産大臣賞、警察庁長官賞、文部科学大臣賞のいずれかを受賞した児童・生徒の在籍する学校に対して授与します。

### ② 学 校 賞 賞状と副賞

特に交通安全ポスターコンクールに貢献のあった学校に対して授与します。

その選定については、1県1校とし、今回の栃木県コンクールに参加した学校で、県本部から推薦のあった学校について全国本部にて審査の上、決定します。

## 3. 入賞発表

入賞発表については、全国コンクールでの賞が確定次第、J AまたはJ A共済連栃木を通じて該当学校宛に通知します。

## 4. そ の 他

大賞作品については、全国コンクールを主催するJ A共済連にて預り、本会主催展示会への掲示および適当と判断した展示会への貸出をすることとします。

## JA別管轄市・町一覧

市・町名	JA名
矢板市	J A し お の や
さくら市	〃
塩谷町	〃
高根沢町	〃
那須塩原市	J A な す の
大田原市	〃
那須町	〃
那須烏山市	J A な す 南
那珂川町	〃
宇都宮市	J A う つ の み や
下野市(旧 南河内町)	〃
上三川町	〃
日光市	J A か み つ が
鹿沼市	〃
栃木市(旧 西方町)	〃
真岡市	J A は が 野
芳賀町	〃
市貝町	〃
茂木町	〃
益子町	〃
栃木市(旧 西方町を除く)	J A し も つ け
壬生町	〃
小山市	J A お や ま
下野市(旧 南河内町を除く)	〃
野木町	〃
佐野市	J A 佐 野
足利市	J A 足 利

# 第 55 回交通安全ポスターコンクール出品目録（小学校用）

フリガナ

（市・町・私）立

小学校

住所

学 年	フリガナ	性 別	備 考
	氏 名		
第 1 学年		男・女	※
第 2 学年		男・女	※
第 3 学年		男・女	※
第 4 学年		男・女	※
第 5 学年		男・女	※
第 6 学年		男・女	※

上記合計	枚
------	---

※ この欄には記入しないで下さい。

管轄 JA 名： JA

担当教員名：

（JA名は忘れず記入して下さい）※P8参照

TEL：

E-mail アドレス：

〈ご注意〉 入賞された方の賞状は、この出品目録通り記入いたしますので、氏名に誤りが  
ないか（外字等）、ひらがなで記入していないか等ご確認ください。

ご記入いただいたメールアドレスにて、応募内容の確認等のご連絡をさせていただく  
場合がございますので、必ずご記入いただきますよう、よろしくお願いいたします。

# 第 55 回交通安全ポスターコンクール出品目録（中学校用）

フリガナ

（市・町・私）立

中学校

住所

学 年	フリガナ	性 別	備 考
	氏 名		
第 1 学年 ※1		男・女	※2
第 2 学年 ※1		男・女	※2
第 3 学年 ※1		男・女	※2

上記合計	枚
------	---

※1 第7～9学年表記の場合は、お手数ですが赤字で学年の訂正をお願いします。

※2 この欄には記入しないで下さい。

管轄 JA 名： JA

担当教員名：

（JA名は忘れず記入して下さい）※P8参照

TEL：

E-mail アドレス：

〈ご注意〉 入賞された方の賞状は、この出品目録通り記入いたしますので、氏名に誤りがないか（外字等）、ひらがなで記入していないか等ご確認ください。

ご記入いただいたメールアドレスにて、応募内容の確認等のご連絡をさせていただく場合がございますので、必ずご記入いただきますよう、よろしくお願いいたします。

# 〈交通安全ポスターコンクール〉 小学校用名札用紙

※応募規格をよく確認し、ご応募下さい。

特に、信号機の色の配列、交通法規・規則にご注意下さい。

※管轄 J A 名につきましては P 8 参照

のりしろ

県名	栃 木 県
フリガナ	
学校名	_____ 市・町・私立 小 学 校
学 年	第 2 学 年
フリガナ	
氏 名	
フリガナ	
J A 名	J A

のりしろ

県名	栃 木 県
フリガナ	
学校名	_____ 市・町・私立 小 学 校
学 年	第 1 学 年
フリガナ	
氏 名	
フリガナ	
J A 名	J A

のりしろ

県名	栃 木 県
フリガナ	
学校名	_____ 市・町・私立 小 学 校
学 年	第 3 学 年
フリガナ	
氏 名	
フリガナ	
J A 名	J A

# 〈交通安全ポスターコンクール〉 小学校用名札用紙

※応募規格をよく確認し、ご応募下さい。

特に、信号機の色の配列、交通法規・規則にご注意下さい。

※管轄 J A 名につきましては P 8 参照

のりしろ

県名	<b>栃 木 県</b>
フリガナ	
学校名	_____ 市・町・私立 小 学 校
学 年	第 <b>5</b> 学 年
フリガナ	
氏 名	
フリガナ	
J A 名	<b>J A</b>

のりしろ

県名	<b>栃 木 県</b>
フリガナ	
学校名	_____ 市・町・私立 小 学 校
学 年	第 <b>4</b> 学 年
フリガナ	
氏 名	
フリガナ	
J A 名	<b>J A</b>

のりしろ

県名	<b>栃 木 県</b>
フリガナ	
学校名	_____ 市・町・私立 小 学 校
学 年	第 <b>6</b> 学 年
フリガナ	
氏 名	
フリガナ	
J A 名	<b>J A</b>

# 〈交通安全ポスターコンクール〉 中学校用名札用紙

※応募規格をよく確認し、ご応募下さい。

特に、信号機の色の配列、交通法規・規則にご注意下さい。

※管轄 J A 名につきましては P 8 参照

のりしろ

<b>中</b>	県名	<b>栃 木 県</b>
	フリガナ	
	学校名	_____ 市・町・私立 中 学 校
	学 年	第 _____ 学 年
	フリガナ	
	氏 名	
	フリガナ	
	J A 名	<b>J A</b>

のりしろ

<b>中</b>	県名	<b>栃 木 県</b>
	フリガナ	
	学校名	_____ 市・町・私立 中 学 校
	学 年	第 _____ 学 年
	フリガナ	
	氏 名	
	フリガナ	
	J A 名	<b>J A</b>

のりしろ

<b>中</b>	県名	<b>栃 木 県</b>
	フリガナ	
	学校名	_____ 市・町・私立 中 学 校
	学 年	第 _____ 学 年
	フリガナ	
	氏 名	
	フリガナ	
	J A 名	<b>J A</b>



**JA共済小・中学生  
交通安全ポスターコンクール**



ご不明な点等がございましたら、  
JA共済連栃木 JA支援部 普及企画グループ  
(TEL. 028-616-1121) までお問い合わせください。